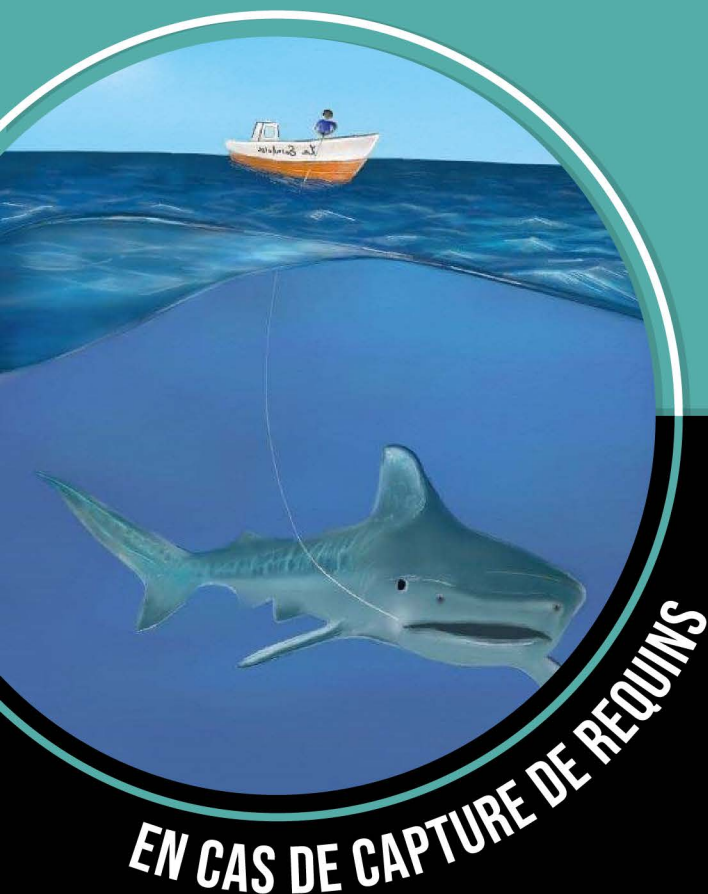


GUIDE DES BONS GESTES



🐟 Des prédateurs vulnérables

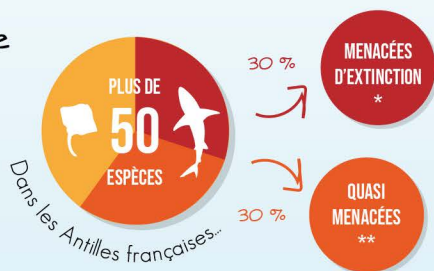
Arrivés sur Terre bien avant les dinosaures, les requins et les raies font désormais parti des animaux les plus menacés d'extinction. Avec une **croissance lente**, une **maturité sexuelle tardive** et un **faible nombre de petits** en comparaison à la plupart des poissons osseux, la moindre menace peut détruire les populations.

Si ces animaux ont longtemps été associés au danger, aujourd'hui leur existence est reconnue comme essentielle à l'équilibre des océans : leur disparition peut entraîner des repercussions sur le réseau trophique et l'équilibre écologique du milieu. En plus des conséquences sur le bon fonctionnement des écosystèmes, la raréfaction des requins a des conséquences sur les espèces consommées par les hommes (mérours, perroquets...).

🐟 Une diversité riche mais menacée

Avec le déclin de beaucoup d'espèces de requins et de raies, des mesures de conservation voient enfin le jour à travers le monde (sanctuaires à requins, restriction de la pêche...).

Il est temps d'agir...



🐟 L'impact de la pêche

La pêche (accidentelle ou ciblée, industrielle ou artisanale) fait partie des **principales menaces** pesant sur les requins et les raies. Que vous soyez pêcheur professionnel ou de loisir, que vous utilisez des filets ou bien des lignes, vous pouvez être amené à capturer des requins.

Ce guide a pour objectif de favoriser une **pêche responsable** : **permettre de pêcher aujourd'hui, demain, dans 100 ans...**

🐟 Adoptons les bons gestes

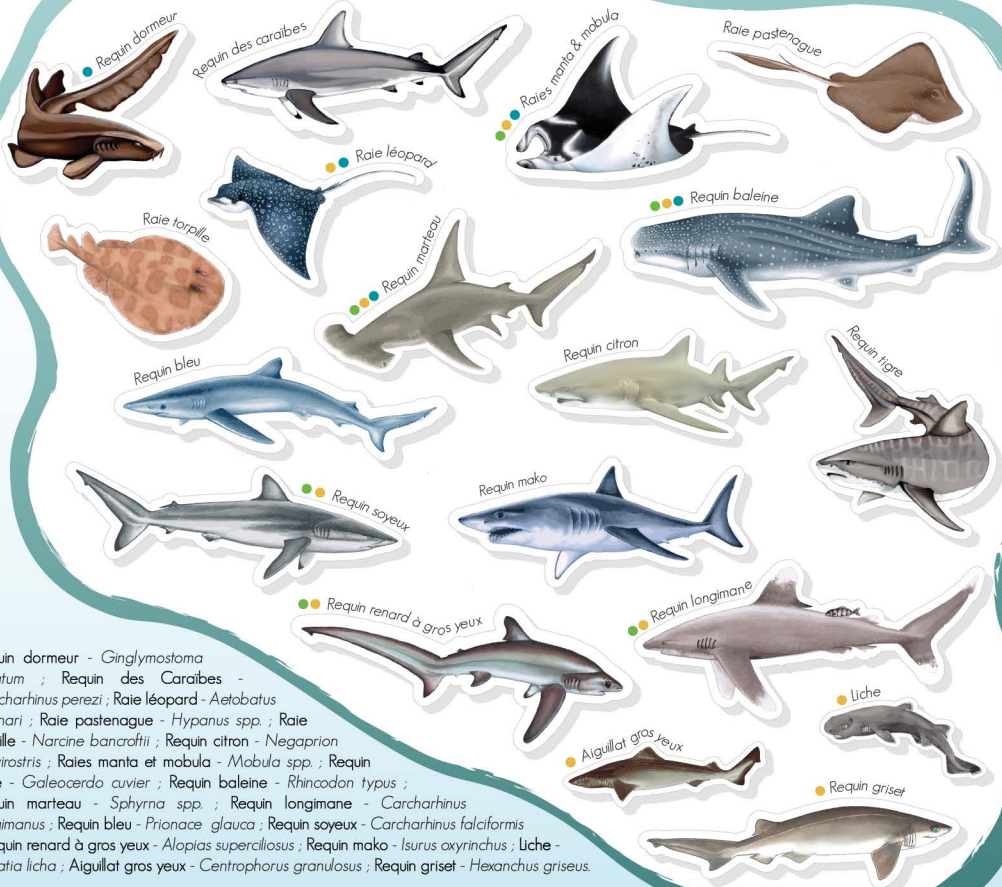
Un requin relâché ne sera pas forcément un requin vivant très longtemps si on ne lui donne pas les meilleures chances. En effet, le **stress physiologique** infligé à l'animal lors de la capture, la fatigue due au **combat**, les **blessures** causées par l'engin de pêche et une **mauvaise manipulation** de l'animal ne sont pas anodins et ils peuvent être les causes de la mort de l'animal, même plusieurs heures après l'avoir relâché.



* Espèces inscrites sur la liste rouge de l'UICN (Union Internationale pour la Conservation de la Nature). Elles sont confrontées à un risque élevé d'extinction.

** Espèces qui risquent d'être menacées d'extinction dans un avenir proche.

Quelques espèces...



Requin dormeur - *Ginglymostoma cirratum* ; Requin des Caraïbes - *Carcharhinus perezi* ; Raie léopard - *Aetobatus narinari* ; Raie pastenague - *Hypanus spp.* ; Raie torpille - *Narcine bancroftii* ; Requin citron - *Negaprion brevirostris* ; Raies manta et mobula - *Mobula spp.* ; Requin tigre - *Galeocerdo cuvier* ; Requin baleine - *Rhincodon typus* ; Requin marteau - *Sphyrna spp.* ; Requin longimane - *Carcharhinus longimanus* ; Requin bleu - *Prionace glauca* ; Requin soyeux - *Carcharhinus falciformis* ; Requin renard à gros yeux - *Alopias superciliosus* ; Requin mako - *Isurus paucus* ; Liche - *Dalatia licha* ; Aiguillet gros yeux - *Centrophorus granulosus* ; Requin grisset - *Hexanchus griseus*.

RÈGLEMENTATION DE LA PÊCHE

PÊCHE DE PLAISANCE



GUADELOUPE & ST MARTIN

Interdiction de pêcher requins et de raies (toutes espèces confondues).



Interdiction de détention et de débarquement des espèces portant un point vert.



MARTINIQUE

Interdiction de pêcher requins et de raies (toutes espèces confondues).



Interdiction de détention et de débarquement des espèces portant un point jaune.



Un quota maximal de 10 individus par sortie

ST BARTHELEMY



La pêche, le colportage et la vente de tout requin sont interdits en tous lieux du 1er mai au 31 août.



Les palangres à requins sont interdites en tout temps à moins de 300 m des côtes de l'île principale et le temps de colée ne doit pas excéder 12 heures.



Interdiction de capture et de débarquement des espèces portant un point bleu.

ENSEMBLE, ADOPTONS LES BONS GESTES

AVOIR DU MATÉRIEL ADAPTÉ

- a Gants robustes
- b Hameçon circulaire (en G) et corrodable (pas d'inox !) A la différence des «J», la forme en «G» réduit les risques que l'animal avale l'hameçon. C'est également plus facile à retirer. Si l'hameçon ne peut pas être enlevé, et s'il n'est pas en inox, il va rapidement s'oxyder et tomber tout seul. S'il est en inox, il va rester longtemps dans la mâchoire de l'animal : une porte ouverte pour les infections !
Le petit + : Ecraser l'ardillon pour pouvoir retirer aisément l'hameçon.
- c Pince à long bec pour retirer plus facilement l'hameçon.
- d Pince coupante adaptée à la taille des hameçons.
- e Émérillon près de l'hameçon pour permettre au requin de tourner sur lui-même et pour qu'il ne reparte pas avec toute la ligne s'il la coupe : un requin qui traîne une longue ligne a peu de chance de survie.
- f Dégorgeoir adapté à la taille des hameçons.

Sur mon bateau, j'ai toujours...



AGIR RAPIDEMENT

En cas de capture, soyez aussi rapide que possible sans mettre en danger ni vous ni l'animal. Plus un animal reste accroché longtemps à la ligne plus ses chances de survivre diminuent.



Attention, la prise de photo est une des principales raisons du fort taux de mortalité lors des captures. Si vous souhaitez prendre des photos, assurez vous de préparer votre appareil en amont.

AVOIR LA BONNE TECHNIQUE DE MANIPULATION


1 Stabiliser l'animal

- Rapprocher l'animal le long du bateau



Exemple : La ligne est accrochée à un taquet, la queue de l'animal est maintenue par un noeud coulissant accroché à un autre taquet. Un pêcheur tient l'aïlerson (1^{ère} dorsale) pour empêcher l'animal d'aller sous le bateau.

Cette méthode est idéale pour permettre à un second pêcheur de préparer le matériel pour relâcher l'animal mais également pour le mesurer ou le marquer.

 Certains requins sont très souples et peuvent mordre leur propre queue. Il est important de rester vigilant.



- Ne pas utiliser de gaffe
Toucher l'animal avec une gaffe c'est risquer de le blesser !

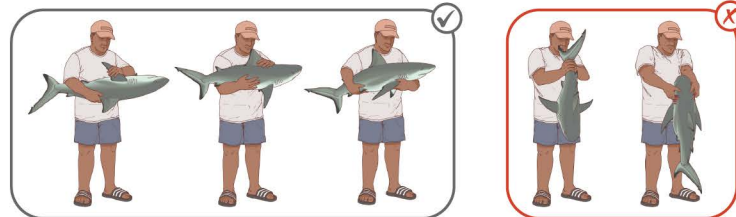
- Sortir l'animal moins de 



Si vous devez sortir l'animal de l'eau (A EVITER)

- Toujours tenir un requin à l'horizontale

Les requins n'ont pas de squelette osseux pour tenir leurs organes. Hors de l'eau, si on les tient par la queue ou par la tête, les organes vont s'écraser les uns sur les autres pouvant entraîner des séquelles mortelles.



Exemple pour un requin de petite taille (<1 m)

2 Enlever/ couper l'hameçon

- Essayer de retirer l'hameçon avec une pince long bec  ou un dégorgeoir .
- Si c'est compliqué ou risqué, couper l'hameçon ou la ligne avec la pince coupante .



Pensez à couper la ligne au plus près de l'hameçon ! Plus l'animal traînera une longue ligne, plus le risque de mortalité sera élevé.

3 Relâcher l'animal

Un animal en bonne santé donnera des impulsions avec sa queue pour repartir. S'il présente des difficultés pour repartir (absence de mouvement, incapacité à avancer...) :

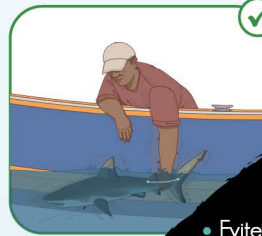
Bateau en mouvement

- Remonter le courant en tenant le requin par l'aïlerson (1^{ère} dorsale), tête face au courant.



Bateau immobile

- Tenir l'animal par la queue et faire des mouvements de va et vient pour faire passer de l'eau dans sa bouche.



Cette manipulation peut prendre plus de 15 minutes avant que l'animal bouge activement la queue, signe qu'il est capable de repartir.

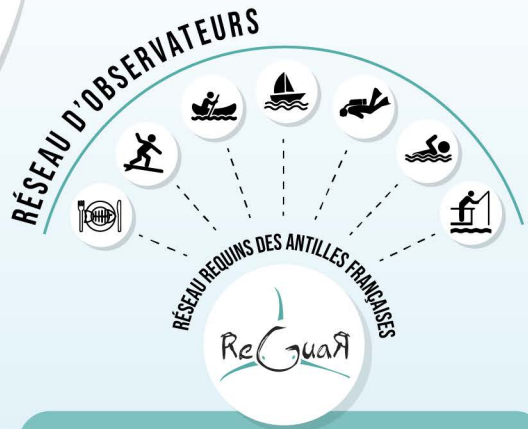
VOUS SOUHAITEZ ÉVITER LES CAPTURES ?

- Évitez les zones connues pour la présence de requins/raies.
- Adaptez vos engins et techniques de pêche (réduisez la taille des hameçons par exemple, évitez les engins non sélectifs comme les filets, etc...).

LES SCIENCES PARTICIPATIVES : LES ACTEURS À LA BASE DE LA CONSERVATION

Qu'est-ce que c'est ?

Les sciences participatives sont des programmes de collecte d'informations impliquant une participation du public dans le cadre d'une démarche scientifique.



Vous avez vu un requin ?
une raie ?
Comment participer ?



LE REGUAR

- UN PROGRAMME POUR LES USAGERS DE LA MER
DANS LES ANTILLES FRANÇAISES -

Il permet à l'ensemble des usagers de la mer (pêcheurs, surfeurs, plongeurs, nageurs, consommateurs...) de contribuer à l'étude des requins et des raies. Les données participent à l'évaluation de l'état des populations et à l'identification des actions de conservation adaptées à nos îles.

Je partage mes
observations
avec le Reguar !

Et vous ??



+590 690 08 05 44
www.kapnatirel.org
contact@kapnatirel.org
Réseau requin des Antilles françaises

Avec le
soutien de :

